

Spécial teint

MISE EN BEAUTÉ CLARINS PAR
HÉLÈNE BOUNEAULT, AVEC
BAUME BEAUTÉ ECLAIR, CRÈME
CAPITAL LUMIÈRE JOUR SOIN
UNIFIANT, FOND DE TEINT LISSE
MINUTE PÊCHE DORÉE,
ECLAT MINUTE PINCEAU
PERFECTEUR 01, EMBELLISSEUR
LÈVRES REFLET ROSÉ.
COIFFURE RÉALISÉE PAR PASCAL
WOLFERT @LEBIGUEONE.COM
AVEC LES SOINS GARNIER FRUCTIS :
SHAMPOING FORTIFIANT
ET APRÈS-SHAMPOING PURE
BRILLANCE, LAIT DE BRUSHING
EXPRESS AUX MICRO-HUILES
DE RIZ HYDRA-LISS.



On veut de l'éclat

ON RÊVE TOUTES D'UNE PEAU DIAPHANE PARFAITE, AU GRAIN UNI... UNE ENVIE TRÈS ACCESSIBLE SI L'ON APPREND À ASSOCIER SOINS COSMÉTIQUES ET ASTUCES MAKE-UP. ON VOUS DIT TOUT.

Une peau plus belle que jamais

Dans les labos, pas un coin du visage qui ne soit passé à la loupe, depuis le secret de nos gènes et de nos cellules jusqu'à ses expressions bien visibles. Et nous, dans la vraie vie, notre préoccupation n'a pas varié :

on veut une peau qui respire la santé et accroche tous les regards. Moins compliqué qu'il n'y paraît... Pour y arriver, on commence par miser sur les anti-âge, qui associent textures choisies et actifs de pointe. Et pour mettre toutes les

chances de notre côté, on peaufine avec un autre produit bien ciblé qui en optimisera l'effet pour que notre teint paraisse rayonnant à tout âge. Objectif : valoriser notre capital beauté et le conserver avec éclat pour longtemps.

Souple et veloutée

Dartres, rougeurs, tiraillements, difficile pour les peaux sèches d'avoir de l'éclat. En toute logique, elles manquent d'eau ! Or cette soif d'hydratation à 20 ans n'a pas les mêmes incidences qu'à 40, l'âge exacerbant la nature cutanée. Comme la fabrication de lipides commence à décliner dès 30 ans, cet appauvrissement favorise l'apparition des ridules, puis des rides d'expression. Les expositions répétées au soleil comme les brusques écarts de température auxquels la peau a été soumise tout l'hiver n'arrangent rien. Au contraire, les zones concernées s'étendent et la sécheresse gagne du terrain. L'idée pour retrouver souplesse et douceur ? Intégrer dans nos soins anti-âge quotidiens des agents capables de retenir l'eau à la surface de la peau. Objectif : stimuler l'hydratation des cellules, optimiser leur régénération et restaurer ainsi la fonction barrière de l'épiderme de manière à freiner sa perte insensible en eau. **Le geste en plus** N'attendez pas que les sensations d'inconfort ou de tiraillement s'installent pour appliquer un masque nourrissant et apaisant. Mieux hydratée, la peau est moins en demande et capitalisera davantage les bienfaits de votre soin quotidien. Dites-vous que c'est votre rituel beauté du samedi... Une bonne façon de ne pas oublier.

Publ. Eric Bompard

LE BON DUO

Masque hydratant + crème peaux sèches



ACTIF

Un masque aux vertus antioxydantes et stimulantes de la rose. **Masque Hydratant Apaisant, Durance, 19 € les 75 ml.**

+ Un soin qui stimule les protéines dont la peau a besoin. **Génifique Nutrics, Crème Activatrice Jeunesse et Nutrition, Lancôme, 70,60 € les 50 ml.**

RÉGÉNÉRANT

Grâce à son pinceau, la texture originale s'applique tout en douceur.

Masque Gel-Crème Lacté Réconfortant, Harmonie Calm, Decléor, 30 € les 40 ml.

+ Cette crème pallie les carences en nutriments essentiels des peaux matures. **Age Benefit, Soin Régénérant Intégral Peau Sèche, Gatineau, 123 € les 50 ml.**





MISE EN BEAUTÉ GLAMIRS PAR
HELENE BOURNAULT, AVEC LE
DOUBLE SÉRUM GÉNÉRATION 6,
CRÈME ÉCLAT DU JOUR,
DÉFATIGANT ÉCLAIR CONTOUR
DES YEUX, MASCARA WONDER
PERFECT NOIR, EMBELLISSEUR
LEVIERS REFLET ROSE.



Fraîche et vitaminée

Entre les tensions internes et le stress dû aux agressions extérieures, à la pollution et à une hygiène de vie pas toujours au top (manque de sommeil, abus de cigarettes), les petits traumatismes cutanés ne manquent pas. Si la génétique est de votre côté, tant mieux, sinon les traits du visage accusent le coup, et cela se voit, dès le réveil : les zones d'ombres sont plus présentes, les creux s'accroissent. En cause, le ralentissement de l'activité cellulaire. Et plus précisément la baisse d'énergie des mitochondries, sorte de piles présentes dans chaque cellule et qui assurent sa vitalité. L'objectif des formules cosmétiques est de leur redonner du pep en les rechargeant.

Résultat, la peau se défend mieux contre les agressions et le teint est plus frais.

Le geste en plus La zone fragile du contour de l'œil est la première à marquer les signes de fatigue.

Le ralentissement de la micro-circulation sanguine des petits vaisseaux crée cette couleur bleutée qui plombe le regard et l'ensemble du visage. On la revigore immédiatement, en appliquant son soin par légers tapotements du bout des doigts. Idéal pour dynamiser le regard.

LE BON DUO

Crème énergisante + contour des yeux



TONIQUE

Un extrait de brocoli riche en sulforaphane, une molécule super-active pour stimuler les mitochondries. *Skin Ergetic, Concentré Réparateur Marques de Fatigue, Biotherm, 50 € les 50 ml.*

➔ Une technologie inspirée de l'électrostimulation qui relance l'activité cellulaire. On voit la différence. *Sublime Energy Yeux, Roc, 49 € les 10 ml + 10 ml.*



ÉNERGIQUE

La peau est régénérée et les signes du vieillissement sont réduits. *Sensi-Rides, Peaux Normales à Mixtes, Fluide Antirides pour les Peaux Sensibles, Eucerin, 22,70 € les 50 ml.*

➔ Des cellules végétales de rose associées à de la vitamine E qui donnent un bel éclat au regard. *Clarté de Rose, Sérums Yeux Lift Eclat Fermété, By Terry, 58 € les 15 ml.*



LE BON DUO

Gommage + crème régulatrice

EFFET NET

Les microbilles des pépins de cassis de cet exfoliant gomment les imperfections. **Green Paradise Gommage Douceur Kiwi, Jeanne Piaubert, 43 € les 50 ml.**

+ Un fluide qui régule la production de sébum. **ClearCalm3, Fluide Hydratant de Jour Anti-Imperfections, Ren, 37,50 € les 50 ml.**



BRANCHÉ

Douceur à l'application et exfoliation délivrée avec efficacité. **The Microdelivery Exfoliating Wash, Philosophy, chez Sephora, 29 € les 237 ml.**

+ Une formule coup de jeune conçue pour les peaux mixtes. **Liftactiv Dermo Source, Vichy, 26,80 € les 50 ml.**

Mate et fine

Un grain de peau irrégulier, des petits boutons qui pointent sur la zone T (arêtes du nez, front, menton) et voilà que le teint se brouille. Ces luisances dues à un excès de sébum empêchent la peau d'être claire, fine et aérée. Longtemps, on a cru que ce déséquilibre cutané était l'apanage de l'adolescence. Or tout déséquilibre hormonal, même celui de la ménopause, peut susciter ces poussées de sébum. D'où la sortie de soins anti-âge spécifiques qui luttent contre le vieillissement cutané tout en régulant les excès de sébum et en matifiant le teint avec un fini velouté plus que parfait. **Le geste en plus** L'exfoliation reste une étape primordiale. D'une part, elle débarrasse l'épiderme des cellules mortes qui l'encombrent, et, de l'autre, elle affine le grain de peau. Le teint retrouve clarté et homogénéité, clés de l'éclat.

Lisse et douce

On n'échappe pas au vieillissement cutané. Et même si quelques rides ne changent rien à l'éclat, quand elles se creusent, le visage se durcit un peu. Cela s'explique : quand on est jeune, notre couche basale est vallonnée et sa surface, parfaitement lisse et rebondie. Quand on l'est moins, elle s'aplatit et les plis se forment en creux à la surface. Dans le derme, les fibroblastes produisent moins de collagène et les propriétés biomécaniques, responsables de l'élasticité de la peau, faiblissent. La présence d'acide hyaluronique se fait aussi plus rare dès 50 ans. Or, c'est à lui que l'on doit les joues rebondies des bébés qui en possèdent une quantité record. Ne baissez pas non plus la garde sur les atteintes provoquées par le soleil et la cigarette. Tout comme les pertes de poids brutales qui amoindrissent le matelas adipeux sous-cutané, favorisant l'installation des rides. **Le geste en plus** Pour optimiser les effets des crèmes, on mise sur des sérums high-tech qui protègent le capital de la peau. Ils lui apportent matin et soir tout ce dont elle a besoin pour maintenir un fonctionnement optimal.

LE BON DUO

Sérum protecteur + crème antirides

EXPERT

Un sérum qui défend notre capital d'acide hyaluronique en désactivant l'enzyme responsable de sa dégradation. **Hyal-Defence, Filorga, 49 € les 50 ml.**

+ Cette formule riche en microsphères d'acide hyaluronique agit sur toutes les rides. **Expert Rides 3 D Pro Hyaluronique, Soins Anti-Rides Hauts Performance Jour, Diadermine, 11,90 € les 50 ml.**



REPULPANT

Un complexe de peptides qui aide à maintenir un bon niveau de collagène tout en luttant contre les radicaux libres. **Laser Focus, Clinique, 59 € les 30 ml.**

+ En combinant trois formes d'acide hyaluronique, ce soin en relance la synthèse et lisse la peau en regonflant le « coussin » sous-cutané. **Hyalurides Expert, Dr. Pierre Ricaud, 49 € les 40 ml.**



LE BON DUO

Sérum densifiant + crème fermeté

SPÉCIAL QUINQUAS

Une formule qui fixe les cellules cornées et les polyphénols de raisin qui renforcent les tissus de soutien. **Sérum Anti-Age Redensifiant, Embryolisse, 27 € les 30 ml.**

+ Un extrait d'argousier soutient le volume et ressort aux fibres d'élastine et de collagène. **Ovale Lifting, Anti-Relâchement Soins Régalant, Yves Rocher, 30 € les 50 ml.**



CIBLÉ

Un sérum qui tonifie grâce à ses plantes de haute montagne régénérantes et stimulantes. **Sérum Energisant Lift Alpes, Pure Altitude, 49 € les 30 ml.**

+ Une crème à la pointe de la technologie qui booste la production de collagène pour raffermir la peau. **Crème Capital Lumière Clarins, 86 € les 50 ml.**

Ferme et tonique

Ovale du visage moins net, pommettes moins saillantes... Avec le temps, la perte des volumes et le relâchement cutané menacent, d'autant que la peau perd 5 % de matière tous les dix ans. Pour franchir ce cap haut la main, on infuse sa peau de collagène, le seul à avoir la carrure cosmétique pour consolider la charpente cutanée tout en donnant du ressort aux fibres d'élastine. Surtout que cette fibre, pilier de la fermeté, diminue de près de 30 % au cours des cinq premières années de la ménopause. **Le geste en plus** Pour mettre tous les atouts de notre côté, on combine l'action de ces soins raffermissants à des sérums qui redensifient les tissus de soutien. En effet, les modifications de la structure du derme désorganisent la jonction derme-épiderme. Or, quand cet ancrage se dégrade, l'ensemble de la structure cutanée s'affaisse.

Par Karine Grunebaum. Photos Alexandre Isard. Stylisme Linda Mestaoui.

Merci à D^r Martine Baspeyras, dermatologue, et à Corine de Sérville, responsable de la formation chez Dr. Pierre Ricaud.

Fond de teint le bon complice...

POUR UNIFIER ET SUBLIMER LA PEAU, C'EST NOTRE MEILLEUR ALLIÉ. MAIS LEQUEL CHOISIR ? UN DÉCRYPTAGE S'IMPOSE POUR FAIRE FACE À TOUTES LES PROPOSITIONS DU MARCHÉ.

1 Quelle est sa mission ?

Il doit préparer la peau à recevoir et à parfaire le maquillage, mais aussi à estomper les imperfections jusqu'à donner l'illusion d'un grain de peau lisse et homogène.

2 S'il est très hydratant, est-il moins performant côté pigments ?

Le soin ajoute au maquillage un bénéfice traitant. Un véritable luxe pour la peau que les marques nous proposent, quitte à exploiter une formule soin qui a déjà fait ses preuves. L'air de rien, c'est une petite révolution. Car, on l'a déjà oublié, mais tant que les labos n'arrivaient pas à enrober les pigments, il était impensable d'introduire des actifs cosmétiques dans un produit de maquillage. Grâce à cette recherche avancée sur les pigments, on y arrive sans problème.

3 Un fond de teint anti-âge est-il plus couvrant qu'une formule classique ?

La couvrance dépend de la galénique. Une texture épaisse garantit un résultat couvrant, mais sans promettre un camouflage infaillible. Ainsi, si une formule compacte atténue rougeurs et petits boutons, elle marque davantage les peaux matures.

4 On parle de gelée, de poudre de teint. Marketing ou vrai renouveau ?

Longtemps taxé de masque, le fond de teint a reconquis la confiance des femmes grâce à une vraie recherche sur la sensorialité, devenue une priorité. Gelée de poudre, cires ultradouces, poudres micronisées sont des nouvelles formules qui rivalisent de finesse pour apporter fraîcheur, confort et velouté. Mais les pigments optiques aussi font des merveilles. Holographiques, réflecteurs, ils donnent l'illusion de la profondeur grâce à une luminosité qui paraît venir de l'intérieur.

5 Doit-on choisir son fond de teint en fonction de la nature de sa peau ?

Oui. Les textures poudrées sont davantage en affinité avec les peaux mixtes ou grasses, comme les plus sèches préfèrent une formule crémeuse. La tendance chez les make-up artists est de parler de « zoning » : ils n'appliquent le produit que sur les zones qui ont besoin de couvrance, d'homogénéité ou de lumière.

6 Les textures très fines sont-elles plus adaptées aux peaux jeunes ?

Les fluides et les mousses plaisent aux filles qui adorent leur côté fondant, presque impalpable. Elles uniformisent tout en laissant deviner le grain de peau qu'on a souvent joli à 20 ans. Mais pas de monopole ! Ce sont des alliées pour les peaux plus matures aussi car elles diminuent le risque de filer dans les ridules et garantissent un résultat naturel.

Par Karine Grunebaum

Merci à Edouard Mauvais-Jarvis, directeur de la communication scientifique chez Dior, et à Sylvie Dutour, directrice de la formation chez Bourjois.

Ils sont nouveaux et on les aime !

Formulés comme de véritables soins, ils cumulent tous les atouts : une action soin en profondeur et un effet make-up lumineux, avec une tenue fiable sur la durée. Zoom sur...

NOTRE SÉLECTION

LUDIQUE

Une application au pinceau, une jolie couvrance et une bonne tenue toute la journée. *Infaisible Pinceau, L'Oréal Paris, 15,40 € les 25 ml.*

PEAUX MIXTES

Super hydratant, il donne une sensation de confort immédiat en déposant un voile poudré couvrant et aéré. *Face Architect, Shu Uemura, 39 € les 27 ml.*

HIGH-TECH

Sa formule intègre des actifs qui protègent les cellules souches des agressions extérieures et sa texture fondante s'oublie à peine posée, laissant la peau lumineuse. *Capture Totale, Sérum de Teint, Dior, 79,77 € les 50 ml.*

UNIVERSEL

Un large choix de teintes pour convenir à toutes les peaux, des plus claires aux plus foncées. Et une formule soin légère, mais bien couvrante. *Black Up, Fond de Teint Fluide, 34,50 € les 25 ml.*

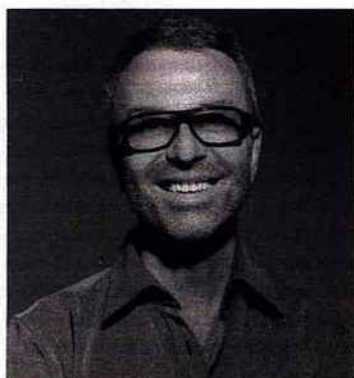
ANTI-ÂGE

Dès l'application, la peau paraît plus souple et se lisse facilement. Autre atout : sa couvrance, modulable jusqu'à la transparence. Saturé d'acide hyaluronique et de céramides, il libère une hydratation non-stop. *Resilience Lift Extreme, Teint Eclat Ultra Lift Fermeté, Estée Lauder, 42 € les 30 ml.*



Mais pourquoi je n'arrive jamais à l'appliquer sans laisser de traces

MATIÈRE QUI VIRE EN PAQUETS SUR LA PEAU, COULEUR NON-RACCORD AVEC NOTRE CARNATION ? NOS TROIS SPÉCIALISTES VOUS DONNENT LEURS ASTUCES. VOUS N'AUREZ PLUS D'EXCUSE !



Olivier Echaudemaison

DIRECTEUR ARTISTIQUE
MAQUILLAGE CHEZ GUERLAIN

Pour commencer, on n'essaie jamais un fond de teint sur son poignet, à cause de ces veines bleues qui trompent la réalité et nous poussent à choisir un fond de teint plus couvrant que prévu. Testez donc le fard sur les maxillaires ou le cou et, quant à la couleur, la bonne est celle qui reste invisible sur la peau ! Le choix de la texture tient compte de ce que l'on veut obtenir : plus le fard est mat, plus il est chargé en poudre et marque les ridules, alors... Préférez les formules satinées et n'oubliez pas que la vocation du fond de teint n'est pas de donner bonne mine, mais de magnifier le grain de peau, de l'unifier et de lui apporter une touche de lumière. Pour la bonne mine, direction la Terracotta ou le blush. Les nouvelles textures de fond de teint sont légères et faciles à étirer au pinceau plat. Commencez par la zone T, puis étirez vers les tempes, le cou et les lobes d'oreilles pour fondre le tout. Si vous avez besoin de poudrer, ne le faites qu'au centre du visage. Un secret ? Chauffez la matière dans le creux de la main avant de l'appliquer.

Emmanuelle Demarest

DIRECTRICE BEAUTÉ DE VERSION FEMINA

J'utilise toujours des galéniques hyperfines qui laissent un fini très naturel ; surtout ne jamais entendre : « Tu es bien maquillée ! » Pour être certaine de choisir la bonne couleur, je la teste sur ma joue. Si elle fond sur ma peau et disparaît, c'est gagné ! Côté application, je suis restée adepte du maquillage aux doigts. C'est pour moi l'outil le plus sensoriel et le plus sûr pour étaler le soin. Juste après ma crème de jour ou mon sérum, je pose le fard au centre du visage sur la zone T, puis j'étire vers les tempes et les contours. Et même lorsque j'opte pour un fond de teint au pinceau ou à l'embout mousse intégré, je finis l'opération aux doigts pour un effet fondu parfait. Mon astuce ? J'ai toujours dans ma salle de bains deux textures ; l'une plus couvrante pour la semaine et l'autre plus fluide, qui s'applique vite et unifie ma peau le week-end.



NOS PRÉFÉRÉS



RAFFINÉ
Une association de polymères crée un micromillage qui se fond sur la peau. *Lingerie de Peau, Fond de Teint Invisible et Fusionnel, Guerlain, 46 € les 30 ml.*

LÉGER
Une texture fluide dont les pigments soft focus donnent un effet couleur sur mesure et un toucher évanescant. *Vitalumière Aqua, Chanel, 38 € les 30 ml.*



VITAMINÉ
Un concentré de litchi, de goji et de grenade qui ravive l'éclat du teint en toute légèreté. *Fond de Teint Gel Healthy Mix Serum, Bourjois, 14,95 € les 30 ml.*



Valérie Nahmias

CHEF DE SERVICE BEAUTÉ
DE VERSION FEMINA

Le plus difficile, c'est de choisir la bonne matière, mais aussi la couleur exacte, alors moi, je l'essaie tout simplement sur mon visage !

Si je suis déjà maquillée, je demande deux ou trois échantillons que je teste à la maison, le matin, prenant le risque, pour une journée, de voir ce nouveau fard filer entre mes ridules ou virer de couleur ! Si, le soir venu, tout va bien et que personne n'y a rien vu, c'est que c'est le bon et je fonce l'acheter. L'application ? J'ai là aussi mon petit secret. Je mélange deux tiers de fond de teint avec un tiers de ma crème de jour dans le creux de ma main. Cela rend le fard encore plus fin. Alors, pour camoufler mes petites rougeurs, j'applique au préalable un peu de fond de teint en stick pour unifier la zone T. Encore une chose, je prends bien soin, en étirant la matière, que le pinceau ne touche pas la racine de mes cheveux.

Par Valérie Nahmias



MISE EN BEAUTÉ
CLARINS PAR HÉLÈNE
BOURNEAULT, AVEC LE
STICK ANTI-CERNES
MEDIUM BEIGE.

L'anticernes pour camoufler

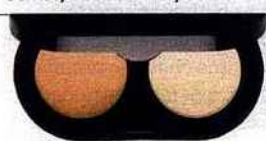
Sa concentration en pigments jaunes et sa couvrance effacent le bleu des cernes et atténuent les taches et les petites imperfections. Pour celles-ci, il faut préférer une version crème, plus couvrante. La teinte se choisit un demi-ton plus clair que le fond de teint pour éclairer le regard.

Mode d'emploi On cible le cerne inférieur, en remontant un peu si le coin interne de l'œil est aussi pigmenté. On tapote la texture au doigt pour faire pénétrer de façon homogène, puis on lisse doucement vers l'extérieur. Les pros préfèrent utiliser un pinceau à anticernes pour aller au plus près des cils. Là, on peut le poser avant ou après le fond de teint, l'important est de poudrer légèrement le tout pour fixer.

NOTRE SÉLECTION

DUO DE PRO

Un correcteur pour neutraliser les tons violets des cernes et un anticernes crémeux pour unifier le regard. *Kit Anti-Cernes, Bobbi Brown, 31 €.*



STICK MAGIQUE

Ses pigments chromatiques s'adaptent à la luminosité pour estomper juste ce qu'il faut de façon naturelle. *Correcteur PhotoReady, 003 Pâle Moyen, Revlon, 12,90 €.*

Les bonnes astuces zéro défaut

CES NOUVEAUX PRODUITS SE SURPASSENT POUR AFFICHER **UNE MINE PARFAITE**. À CHACUN SON CARACTÈRE D'EXCEPTION QUI NÉCESSITE UNE PETITE EXPLICATION.

La touche éclat pour illuminer

NOTRE SÉLECTION

PEAUX SENSIBLES

Sans parfum ni paraben, il se décline dans une teinte ambrée qui réveille les peaux mates. *Pinceau Correcteur Couvrance Beige, Avène, 12,50 € le 1,7 ml.*

BAGUETTE MAGIQUE

Ce pinceau fin éclaire toutes les zones sombres, avec une formule soin qui chouchoute le contour de l'œil. *Touche Lumière, The Body Shop, 15 € les 3 ml.*

Ce fluide, riche en pigments réflecteurs et en actifs lissants, éclaire mais ne camoufle pas, contrairement à l'anticernes. On le pose après le fond de teint ou sur peau nue, là où on veut capter la lumière : au creux interne de l'œil pour ouvrir le regard, ou sur le bombé du front, le creux du menton et au-dessus de la bouche pour adoucir les traits et créer du relief. Si les rides ne sont pas trop marquées, une touche sur les zones d'ombre telles que les sillons nasogéniens ou les tempes rajeunit l'expression. **Mode d'emploi** Le stylo délivre la matière par pression. Une seule suffit pour éclairer une zone. Avec le pinceau, on dessine alors des microcroix, que l'on estompe en lissant au doigt.

Le perfecteur pour lisser

Base lissante, combleur... ces produits partagent la même

formule : une texture légère à base de silicones, doublée de pigments optiques. Les premiers combent les creux, les seconds floutent les irrégularités de relief. On peut l'utiliser pour atténuer pores dilatés, ridules ou bouton naissant.

Mode d'emploi Sur la peau nue, on le lisse sur les ridules et les imperfections. Mais on évite d'appliquer juste après le fond de teint, car les deux textures superposées peuvent pelucher. En revanche, c'est le produit idéal en retouche en fin de journée, pour gommer les marques de fatigue ou les ridules de la bouche avant d'appliquer son rouge à lèvres.

NOTRE SÉLECTION

COUP DE GOMME

Ce gel rosé unifie toutes les imperfections d'un voile mat. *Le Lisseur, Gemey-Maybelline, 7,80 € les 7 ml.*



NOMADE

Version stylo de la célèbre base, on le sort du sac pour gommer tous les détails gênants! *Lisse Minute, Clarins, 26,50 € les 3 ml.*

Par Laurence Ferat. Photo Alexandre Isard. Stylisme Linda Mestaoui. Natures mortes Benoît Jeanneton.